

## 1972 Le *Frémur*

Le sablier *Frémur* revenait d'une journée de travail sur le banc de maërl au large d'Erquy, les cales pleines et les plats bords au ras des vagues. Après avoir doublé le cap Fréhel en direction du port de St-Malo, le temps se gâta et la mer devint très forte, balayant le pont du sablier.

Arrivé au large de St-Cast, le navire embarqua de plus en plus d'eau et commença à gîter dangereusement. Vers 4h du matin, il chavira non loin dans le sud de la bouée de Banchenou au large des îles des Hébihens. Les trois hommes d'équipage furent recueillis par le sablier *Fort Lalatte*.

Ce sablier appartenait à la compagnie Timac et le maërl extrait entrait dans la composition d'engrais chimique.

En mai 1940 alors qu'il se nommait encore le *Doggersbank* il participa activement à l'évacuation des soldats alliés des plages de Dunkerque (Opération Dynamo) en réussissant à transporter pas moins de 800 soldats en 3 voyages ! Il effectuait le transport de ciment et autres matériaux pour l'armement Garnier de Paimpol sous le nom de *Goelo*. Il avait été acheté par la compagnie de St-Malo Timac en 1960.



Ancien caboteur, construit en 1939 à Groningen il mesurait 39 mètres de long pour 6 mètres de large et jaugeait 250 tonneaux.

Le *Frémur* alors qu'il se nommait *GDoggerbank*

Le *Frémur* alors qu'il était sablier



# SAINT MALO PLONGÉE EMERAUDE



Le guindeau

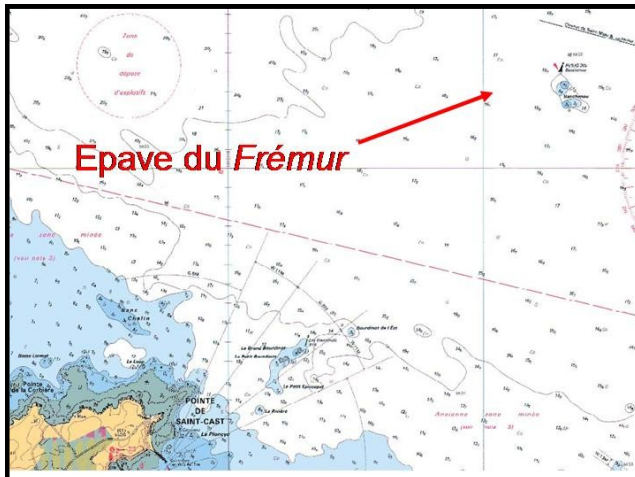
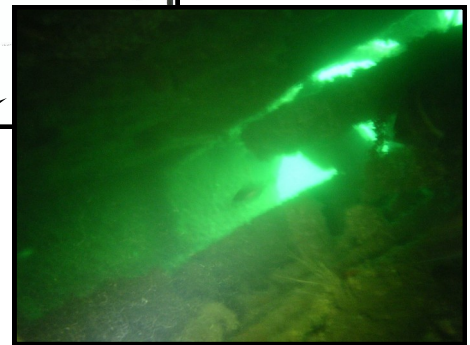


La proue retournée

Des lieux sur l'arrière



Dans l'avant



Position de l'épave au large de St-Cast

L'épave a été démolie à la dynamite pour ne pas gêner à la navigation. Elle est donc fortement endommagée, surtout la partie centrale. Elle repose par 20 à 25m de fond sur du sable très clair et lumineux. Il est difficile de localiser cette épave au sondeur car la partie avant ne remonte que de 2 à 3 mètres du fond. L'arrière est très peu conservé et ne remonte que de 1 à 2 mètres.

Il est indispensable de plonger sur ce site à l'étape de marée car les courants peuvent y être violent. Peu plongée, elle est très riche en faune et crustacé (homard et lieus notamment). La partie avant est retournée et conservée sur une longueur d'environ 30m orientée selon un axe nord sud. L'étrave, dirigée vers le sud, est encore fièrement dressée et l'on peut voir l'écubier bâbord ainsi que l'ancre tribord encore à poste. La peinture bleue est encore visible sur la coque en grattant un peu les algues qui l'ont colonisées.

Il est possible de passer sous l'étrave dans sa partie avant sans aucun danger. La traversée est d'autant plus facile que la lumière est généralement bonne sur le site et la sortie éclairée. Vous aurez alors la chance de vous trouver au milieu des bancs de tacauds ou de lieus qui colonisent l'épave.

# SAINT MALO PLONGÉE EMERAUDE