



Le vapeur *Helge*

Construit en 1877 à Hartlepool par Denton, Gray & C°. Armateur Aktieb.H.Uner. Propulsé par une hélice et une machine compound de 101 nhp alimentée par une chaudière. Il mesurait 70m de long pour 9.5m de large.

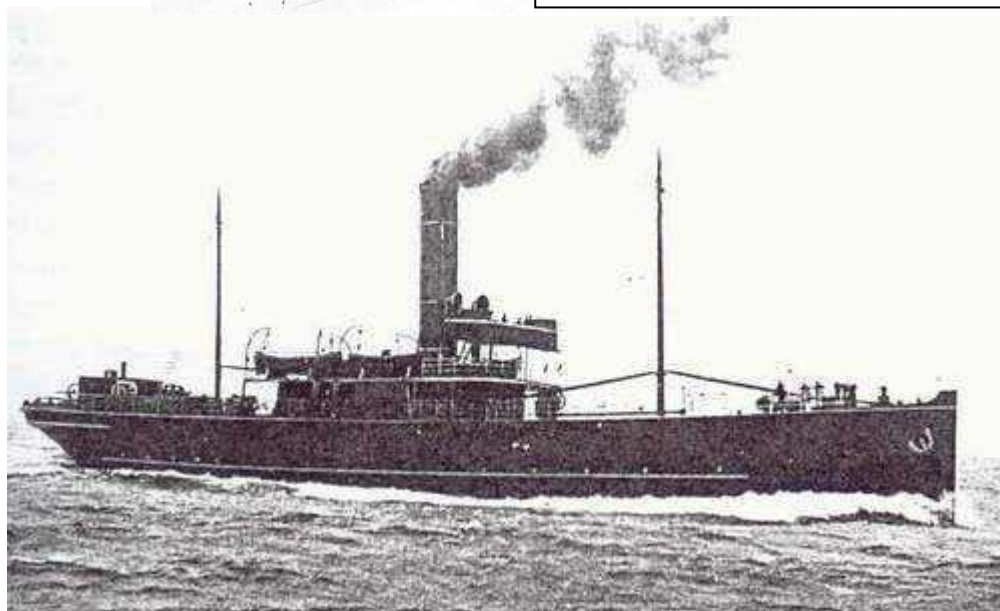
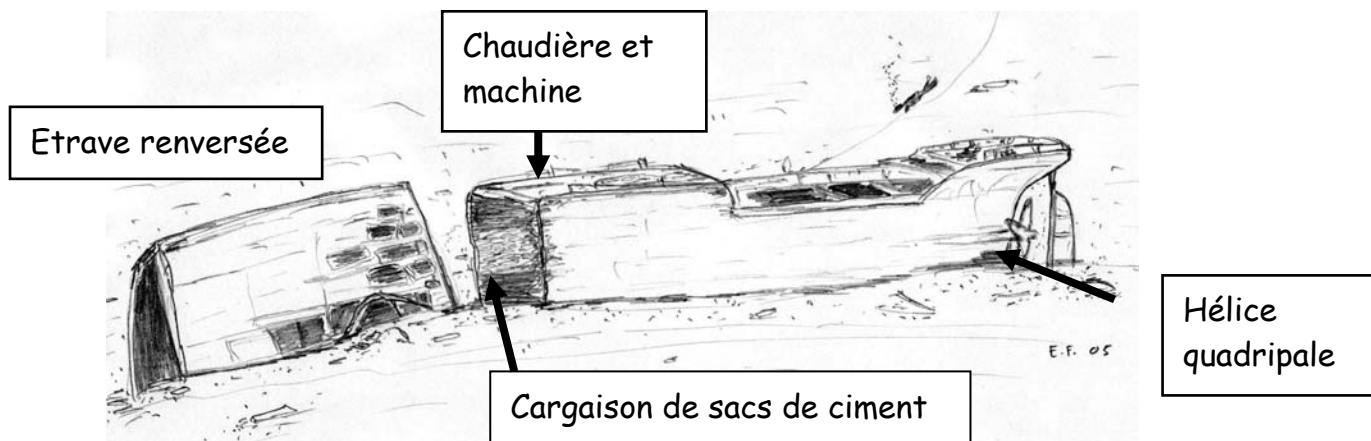
Le steamer *Helge* quitte Londres le 21 Août à destination du port de Brest avec un chargement de 1510 tonnes de sacs de ciment.

Le 26 août 1918, dans l'est de Bréhat, il est torpillé par le UB109 et coule en 1 minute !

Ce ne fut que le lendemain, 27 août, que le capitaine et Bengtsson, les deux seuls rescapés de leur groupe furent recueilli par le dragueur de mines français *St-Pierre*. Ils avaient passés pas moins de 33 heures dans l'eau à dériver, sans boire ni manger ! Ils avaient réussies à attirer l'attention d'un dragueur de mine grâce à une ceinture de sauvetage accrocher à une rame récupérée ! Au total le torpillage du *Helge* fit 11 disparus dont 2 femmes...

Trois jours plus tard le UB109 sautait sur une mine près de Dungeness en mer du nord !

L'épave repose aujourd'hui par environ 43m à marée haute. Coupée en deux au niveau de la cale arrière l'étrave est retournée et fait face à la cassure.



Un vapeur semblable au *Helge* (Photo H. Sévère)