

1905

Le paquebot *Hilda*

Partit de Southampton le 18 novembre 1905 vers 22h, malgré un temps froid, humide et une météo mauvaise, les feux de St-Malo n'apparurent que dans la soirée du 18 novembre vers 18h après une traversée de la Manche par mer forte. Il faisait déjà nuit. Le capitaine Gregory préféra attendre un peu au large des dangereuses passes de Saint-Malo que les bourrasques de neiges ne se calment. La visibilité était quasiment nulle par moment. A son bord des Anglais gagnant leur résidence de Dinard et des environs pour y apprécier la douceur bretonne. Mais aussi des « Johnnies », surnom des marchands d'oignons de la région de Roscoff, revenant de vendre leur récolte en Angleterre. Bonne année que celle-ci puisque le retour se faisait avant les fêtes de Noël. Au total 127 personnes à bord, dont 26 membres d'équipage.

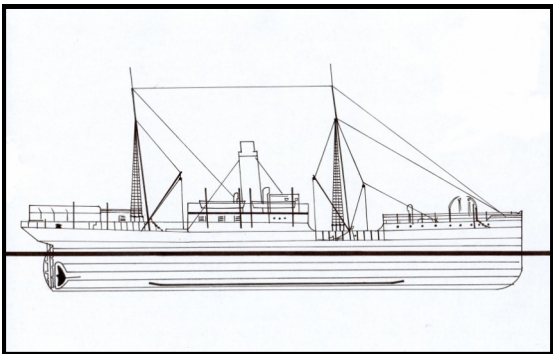
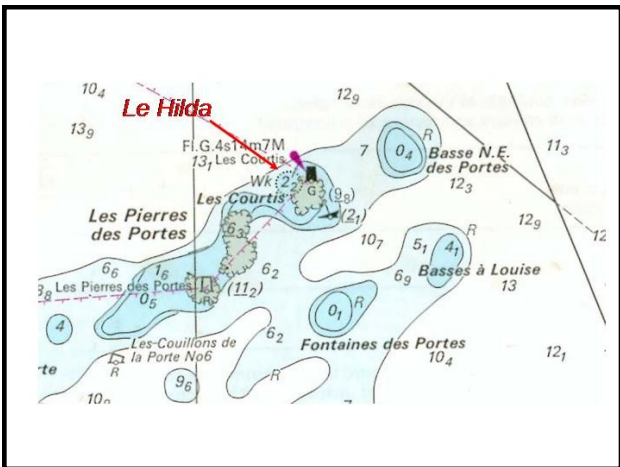
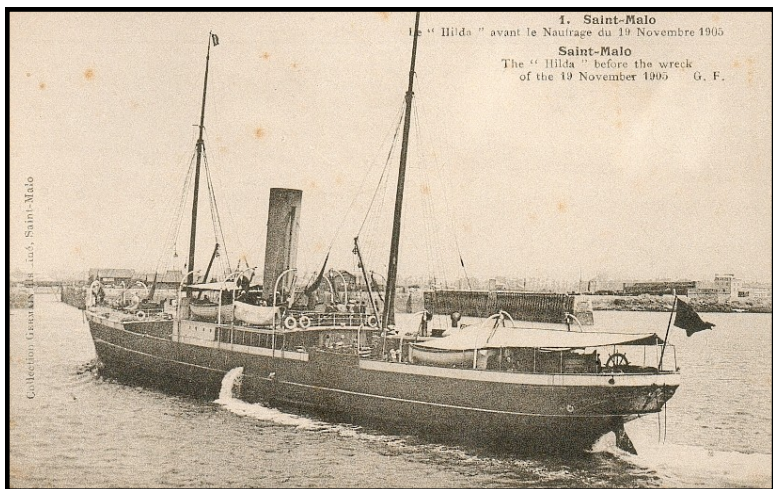
Brusquement, au milieu de la nuit les hommes d'équipage et les passagers, descendus s'assoupir dans leurs cabines, furent réveillés par un choc terrible !

Entouré par la mer en furie qui se brisait sur les rochers à fleurs d'eau, le *Hilda*, échoué, donnait déjà de la bande sur tribord tandis que l'arrière s'enfonçait rapidement dans l'eau glaciale. Sur le pont la panique régnait malgré les tentatives d'évacuation du capitaine. Les embarcations de sauvetage ne purent être mises à l'eau à cause de l'inclinaison du bâtiment et de l'état de la mer. L'équipage faisait ce qu'il pouvait pour distribuer les gilets de sauvetage aux passagers mais déjà beaucoup étaient dans l'eau criant désespérément avant que leur dernier souffle ne fut étouffé par une vague glaciale...

Le mât de misaine 3, situé à l'avant du vapeur, servi de refuge à de nombreux passagers, des johnnies pour la plupart, qui virent là leur seul salut possible, en hauteur et à l'abri des vagues

Ce ne fut que le lendemain matin vers 9h le vapeur *Ada*, de la même compagnie, quittant le port de St-Malo pour Southampton découvrit les malheureux survivants accrochés à l'épave. Le *Hilda* était échoué, brisé sur les roches des Courtils... Au total ce ne furent que six hommes qui parvinrent à rester accrocher à l'épave...

Construit à Glasgow par les chantiers Aitken & Mansel le *Hilda* jaugeait 820 tonneaux. Sa coque en acier mesurait 70,9m de long pour une largeur de 8,59m et un creux de 4,3m. Munis d'une hélice unique propulsé par une machine à 2 cylindres type « compound » développant 1300ch alimentée par deux chaudières.



L'épave du Hilda sur les Courtils à l'entrée du Chenal

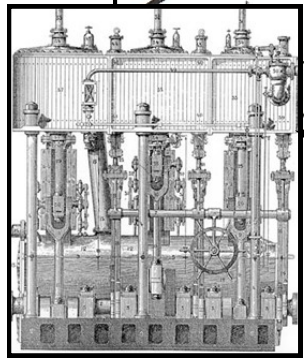
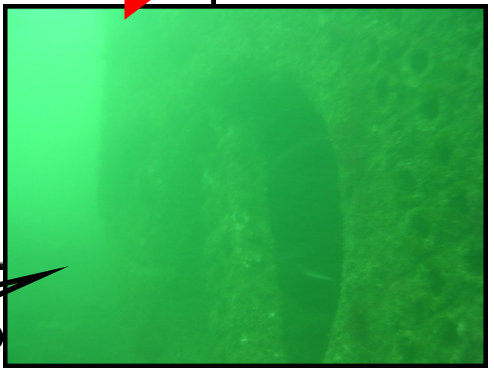
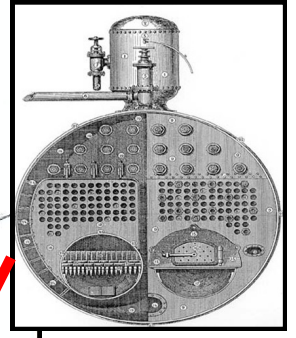
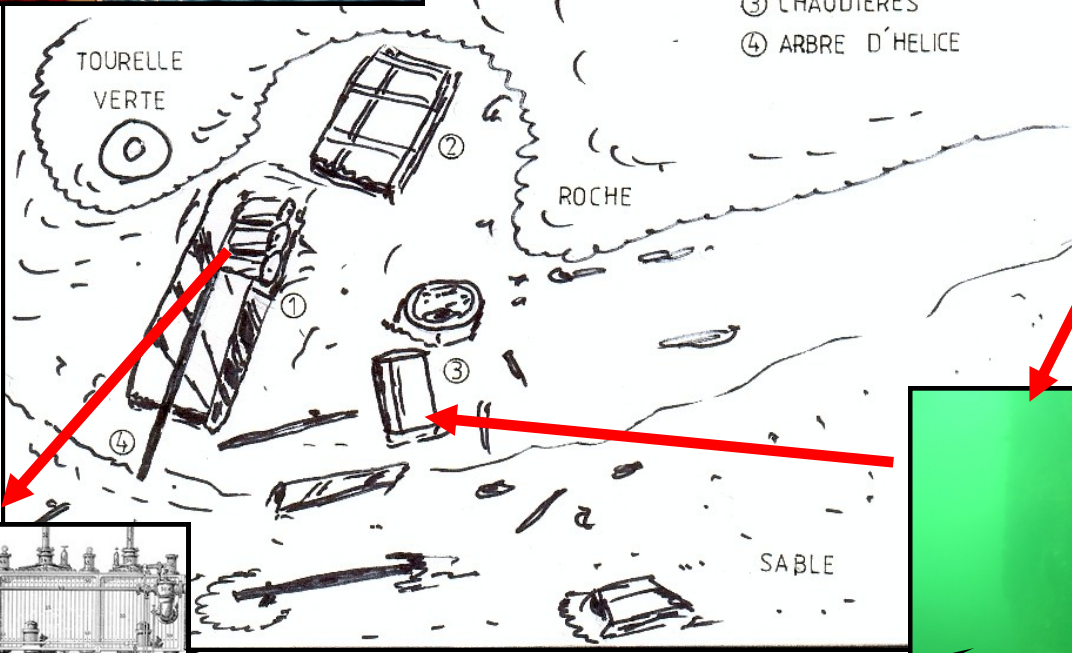
SAINT MALO PLONGÉE EMERAUDE



Le site en 1905 et aujourd'hui



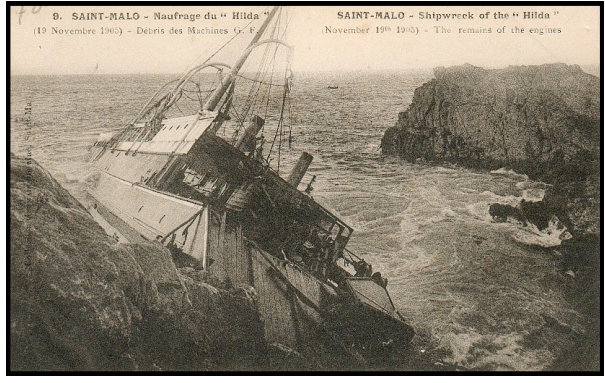
- ① MACHINES
- ② TOLE
- ③ CHAUDIERES
- ④ ARBRE D'HELICE



Machine a triple expansion

Chaudière

Epave très disloquée et étalée depuis les rochers jusqu'au sable sur un fond de 25 m à marée haute. Deux chaudières visibles sur un fond de rochers. L'hélice en bronze était posée sur le sable au bout de son arbre, mais elle a été remontée en 1997 pour être exposée. A cette occasion, une plaque commémorative a été déposée sur le sommet de l'une des deux chaudières. De nombreuses tôles parsèment le fond de sable. Le fond de la coque est parfaitement visible. La machine à triple expansion est encore en place et l'arbre d'hélice descend vers le sable.



L'épave au lendemain du drame

Scaphandrier recherchant des corps en 1905



**SAINT MALO
PLONGÉE EMERAUDE**